

第9回
のみ検定試験
2級
問題用紙

(午前10時30分開始 制限時間60分)

- ※ 開始の合図があるまで中を見ないでください。
- ※ 解答用紙の記入にあたっては、HBまたはBの黒鉛筆、シャープペンシルを使用してください。
- ※ 解答はすべて解答用紙に記入し、提出してください。

令和7年3月1日

のみ検定試験実行委員会

次のそれぞれの問題をよく読んで、解答用紙の正解と思われるものの番号を○で囲んでください。

(問題 1)

能美市指定天然記念物の一つで、延喜式神名帳えんぎしきじんみょうちょうに名を連ねる「狭野神社社叢さのしゃそう」には、樹齢約 350 年の（ ）をはじめ、多くの古木や珍しい樹木などが繁っている。

- ① クロマツ ② スダジイ ③ ヒノキ ④ エノキ

(問題 2)

開湯約 1400 年とされる名湯・辰口温泉は、地元客はもとより、「金沢の（ ）」として親しまれ、遠方から訪れる客も多い。

- ① 奥座敷 ② 隠れ家 ③ 別荘 ④ 楽園

(問題 3)

寺井地域を中心として駅新設運動が起こり、（ ）年 12 月、「寺井駅」(現・能美根上駅)が誕生した。

- ① 1872 ② 1892 ③ 1912 ④ 1932

(問題 4)

能美市合併 10 周年記念曲「（ ）」を作曲したジャズトランペッターの大野俊三おおのしゅんぞう氏は、曲の構想を練るために広く市内に足を運んだ。

- ① Song For Children ② Song Of Nomi
③ Future Of Nomi ④ To The Children Of The Future

(問題 5)



トミヨはトゲウオ科に属する淡水魚で通称（ ）という。かつては湧水が出る小川でよく見られたが、現在石川県の絶滅危惧Ⅰ類に指定されている。

- ① イトンコ ② ハリンコ ③ ワタンコ ④ トゲンコ

(問題 6)



能美市の特産物で栄養価が高い「加賀丸いも」は、ヤマノイモ属ツクネイモ群に属する黒皮種の（ ）である。

- ① ^{さつまいも}薩摩芋 ② ^{やまいも}山芋 ③ ツクネイモ ④ ^{やまといも}大和芋

(問題 7)

競歩とゆかりが深い能美市は、能美市物見山陸上競技場北側に、競歩の練習用コース「()ロード～花開く道～」を整備した。

- ① ブルーミング ② サクラ ③ モノミヤマ ④ ランニング

(問題 8)

2020 年秋にオープンした新博物館「能美ふるさとミュージアム」に展示されている国内最古の刻書須恵器の壺には、「()」と漢字一文字が刻まれている。

- ① 能 ② 美 ③ 未 ④ 巳

(問題 9)

()丘陵公園には、屋内外テニスコート、温泉プール、遊水池、多目的広場、自由広場「わんぱくホール」、遊戯広場などがある。

- ① 根上 ② 寺井 ③ 辰口 ④ 能美

(問題 10)

能美市にある「御菓子處たなか」で販売している「昭和九年」は、1934 年の手取川大水害の記憶を風化させないために名付けられた（ ）である。

- ① わらび餅 ② 最中 ③ 羊羹 ④ 大福

(問題 11)

能美市の公式キャラクター「ゆず^み美ん」は、能美市特産物の国造ゆずをモチーフにしており、九谷焼の伝統色「()」の服を着ている。

- ① 能美五色 ② 九谷五彩 ③ 五九谷彩 ④ 加賀彩色

(問題 12)

かつて強大な力をもつ首長がいたとされる秋常山 1 号墳の墳丘斜面には、() が 40 万個並べられている。

- ① ^{まがたま}勾玉 ② ^{はにわ}埴輪 ③ ^{ふきいし}葺石 ④ ^{ぶく}武具

(問題 13)

いしかわ動物園では、本来に近い生息環境を再現しながら、動物が飛び越えられない幅の堀をめぐらせる「() 方式」などの工夫を凝らしている。

- ① バリア ② モート ③ インポッシブル ④ ウォール

(問題 14)

能美市では、市民の健康寿命を延ばすため「() 通帳」を発行し、歩数を積み立てて累計歩数が一定数にまで貯まると、健康グッズや洗剤などの日用品と交換できる取り組みを行っている。

- ① 健康 ② 貯筋 ③ 筋活 ④ 歩数

(問題 15)

2019 年 5 月、能美市内の外国人労働者や在住外国人が抱えるさまざまな課題やニーズに対応するため、支援などを担う能美市 () 協会が設立された。

- ① 国際交流 ② ユニバーサル ③ 国際理解 ④ 異文化交流

(問題 16)

能美市で作られている伝統的な家庭料理「おくもじ」は、春先に収穫される「()」を使ったものが多いが、大根を使う家もある。

- ① こまつな ② みずな ③ てんば ④ あしたば

(問題 17)



能美市内の国造地区で栽培されている「国造ゆず」には、一般的な「木頭きとう」(種あり)と小さめで種なしの「()」の2種類の品種がある。

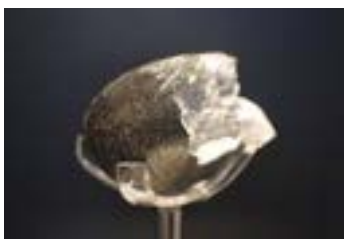
- ① しゆなし種無 ② きそく木足 ③ ただにしき多田錦 ④ はなゆず花柚子

(問題 18)

「平成の大合併」により、根上・寺井・辰口の旧3町が2005年に合併され、()氏が初代能美市長に就いた。

- ① いでとしあき井出敏朗 ② さかいていじろう酒井悌次郎 ③ ふくだとしみち福田年通 ④ みやもとながおき宮本長興

(問題 19)



1995年2月18日に能美市大成町に落下した根上隕石いんせきの重さは()gであり、自動車のトランクカバーを突き破った。

- ① 125 ② 325 ③ 525 ④ 725

(問題 20)

1987年ごろから能美市末信町で本格栽培が始まった()は、アジア原産のイネ科ジュズダマ属の穀物で、栄養価の高さから「穀物の王様」とも呼ばれる。

- ① コムギ ② ライムギ ③ オオムギ ④ ハトムギ

(問題 21)



能美市長滝町にある七ツ滝は、能美市有数の景勝地で市の名勝にも指定されている。全長は約 1 km、総落差は約 ()m であり、フォトスポットとしても人気がある。

- ① 30 ② 50 ③ 70 ④ 90

(問題 22)

明治時代の地図では、能美市の海岸砂丘上に吉原釜屋や山口釜屋など「釜屋」の文字が付いた集落が点在しており、() 集落があったことを物語っている。

- ① 農業 ② 漁業 ③ 鍛冶 ④ 製塩

(問題 23)

石川県唯一の総合テーマパーク「手取フィッシュランド」の前身は、1967 年に開業した「手取 ()」である。

- ① 遊園地 ② ペットショップ ③ 釣堀センター ④ スタジアム

(問題 24)

能美市一帯では「()」とも呼ばれている「大根ずし」は、大根と身欠きニシンを米麴で漬け込んだ石川県の伝統的発酵食品である。

- ① ニシン大根 ② 漬け大根 ③ 麴漬け ④ ニシンずし

(問題 25)

能美市吉原釜屋町地内の北陸自動車道・能美根上スマートインターチェンジは、石川県初の () 型のスマートインターチェンジである。

- ① SA・PA 接続 ② 本線直結 ③ Y ④ T ボーン

(問題 26)

1934 年の手取川大水害の後、遅々として進まない国の手取川治水工事に對し、私財で費用を補うなどして改修実現に尽力したのは、粟生村出身の（ ）である。

- ① 市郎右衛門 (いちろう うえもん) ② 中川二作 (なかがわに さく) ③ 源助 (げんすけ) ④ 浅井外治 (あさいそとじ)

(問題 27)



九谷焼作家として初の日本藝術院会員であり、石川県在住者として初の文化勲章受章者である二代浅蔵五十吉は、晩年、()を用いた白陽と呼ぶ独自の彩色法に取り組み、生涯を通じて新たな表現を追求した。

- ① 大理石 (だいりせき) ② 白蝶貝 (しろちょうがい) ③ 真珠 (しんじゆ) ④ 白金 (はっきん)

(問題 28)

根上り七夕まつりの前身「丑まつり」は、根上町織物の祖であり、石川県の織物業発展に貢献した()翁の慰霊祭の色合いが強かった。

- ① 小倉有年 (おぐらありとし) ② 須井一 (すいはじめ) ③ 森田柿園 (もりたしえん) ④ 新田甚左工門 (にったじんざえもん)

(問題 29)

能美市のコミュニティバス「のみバス」は、2020 年 4 月から、土日祝日限定で市内の観光地を巡る「()ルート」の運行を開始した。

- ① 楽々 ② 満喫 ③ 観光 ④ 周遊

(問題 30)



北陸先端科学技術大学院大学 (JAIST) は、まちづくりや人材の育成などさまざまな分野において、市の活性化や課題解決に向けて協力する「()協定」を能美市と締結した。

- ① 学官連携 ② 官民連携
③ 産学連携 ④ 学生連携

(問題 31)

能美市三大まつりの一つで能美市役所本庁舎周辺で開催される「辰口まつり」の一番のハイライトは、1 チーム 10 人以上の団体が息の合った踊りを披露する（ ）コンクールである。

- ① よさこい ② ヒップホップ ③ 花笠音頭 ④ じょんから踊り

(問題 32)



金沢や南加賀では、出産 1 カ月前の最初の（ ）の日に、ころころと安産で生まれるようにと願いを込めて「ころころ団子」を配る風習がある。

- ① ^{うし}丑 ② ^{いぬ}戌 ③ ^{とら}寅 ④ ^{うさぎ}卯

(問題 33)

能美市出身の加賀大介^{かが だいすけ}が作詞した全国高等学校野球選手権大会歌「栄冠は君に輝く」の歌い出しは、「（ ）はわき 光あふれて 天たかく 純白のたま きょうぞ飛ぶ」である。

- ① 歓喜 ② 雲 ③ 声援 ④ 気持ち

(問題 34)

能美市にゆかりのある人たちが親交を深めるとともに、各地域における「能美市の応援団」として魅力発信の一翼^{いちよく}を担っている「能美市の会」がある地方は、次の内どれか。

- ① 北海道 ② 東北 ③ 関東 ④ 中国

(問題 35)

1967 年、手取川の地下を「逆（ ）の原理」を利用し、左岸の「宮竹用水」に通水する仕組みを完成させて以降、安定した農業用水が確保されるようになった。

- ① サイフォン ② パスカル ③ ピタゴラス ④ アルキメデス

(問題 36)

地元で伝わる民話を文化遺産として次世代に残していこうと、「()」は民話を基にした大型紙芝居やペープ・サート(紙人形劇)を制作して、図書館や学校などで紹介する取り組みを行っている。

- ① 語り部の会 ② 昔話の会 ③ 文化遺産伝承会 ④ 能美民話の会

(問題 37)

能美市では九谷焼を用いたまちづくりが多彩に行われており、市内 10 カ所の郵便局に設置された「ご当地ポスト」には、各局の()が絵付けされた九谷焼のオブジェが載っている。

- ① QR コード ② 周辺マップ ③ シンボルマーク ④ 風景印

(問題 38)

能美市が考案した「()体操」は、全身の柔軟性向上と、足腰の筋力を鍛える動きを取り入れており、「いす編」「ゆか編」「立位編」「応用編」の 4 通りがある。

- ① まるまる ② いきいき ③ もりもり ④ のびのび

(問題 39)

「九谷()」では、能美市の伝統工芸品である九谷焼の「見る・知る・作る・買う」のすべてを満喫できる。

- ① 美術村 ② 陶芸村 ③ 体験村 ④ 職人村

(問題 40)



2020 年秋にオープンした新博物館「能美ふるさとミュージアム」は、市民の()を醸成する場として、何度でも訪れたい博物館を目指している。

- ① 知識力 ② ふるさと愛 ③ 積極性 ④ 創造力

(問題 41)

獅子舞は能美市の伝統行事の一つとされ、多くの町で秋祭りに行われている。獅子頭を持って振る者は「頭持ち」や「頭ふり」と呼ばれ、獅子に対峙する演舞者は「()」と呼ばれる。

- ① 武士 ② 侍 ③ 棒ふり ④ 棒使い

(問題 42)



能美市火釜町出身の()は、民選2代目の石川県知事である。「愛の県政」を掲げ、県財政の健全化や、米軍内灘試射場の返還、小松飛行場(現・小松空港)の発展などに尽力した。

- ① た や じゅうじつ 田谷充実 ② しばのわきお 柴野和喜夫
③ すぎもとしょうべえ 杉本庄兵衛 ④ すずきのり 鈴木紀

(問題 43)



能美市防災センターは、防災教育と防災意識の高揚を図ることを目的に建設され、「災害に強いまちづくり」の拠点となっており、能美市消防本部と()が併設されている。

- ① 寺井警察署 ② 寺井消防署
③ 辰口警察署 ④ 辰口消防署

(問題 44)

能美市来丸町にある物見山運動公園には、総合体育館をはじめとする多様なスポーツ施設が集積しているが、存在しないスポーツ施設は次の内どれか。

- ① ボルダリング施設 ② テニスコート ③ 相撲場 ④ 野球場

(問題 45)

能美市はキャッチコピー「()、能美市だったら叶うかも」を用いて、さまざまな媒体や機会を通じて、能美市の魅力を全国にアピールしている。

- ① したいこと ② ねがいごと ③ ささえたい ④ かなえたい

(問題 46)

能美市岩本町にある能美市指定史跡「()」は、白山比咩神社の白山七社に数えられ、鎌倉時代の『白山之記』によれば、広大な社地に大小多くの建造物があり、十一面観音像が奉られているとされる。

- ① いわねぐう 岩根宮 ② きんけんぐう 金劔宮 ③ たきなみしゃ 滝浪社 ④ さらのみや 佐羅宮

(問題 47)



能美市にある北陸最大級の前方後円墳、秋常山 1 号墳の全長は約 () m である。

- ① 40 ② 140 ③ 240 ④ 340

(問題 48)

1923 年に国から鉄道免許の交付を受けて能美電気鉄道が設立され、第 1 期工事では「新寺井— () 間」が開通した。

- ① 天狗山 ② 岩本 ③ 灯台笹 ④ 宮竹

(問題 49)

「新古今和歌集」に多くの優れた歌を残した歌人・西行の私歌集「()」は国指定文化財であり、能美ふるさとミュージアムに所蔵されている。

- ① さんかしんじゅうしゅう 山家心中集 ② まんようしゅう 万葉集 ③ てんぐぞうし 天狗草紙 ④ つれづれぐさ 徒然草

(問題 50)



能美市和気町出身の () (本名・たにぐちぜんたろう 谷口善太郎) はプロレタリア文学の作家として活躍し、「日本の魯迅」に例えられる。戦後は政治家に転身し衆院議員を 6 期務めた。

- ① かがこうじ 加賀耿二 ② やまだいすず 山田五十鈴 ③ ささきまもる 佐々木守 ④ とがしまさちか 富樫政親

(問題 51)



1995年に和気の岩とその周辺が「()」の駅「和気の岩」として整備され、気軽に立ち寄れる憩いのスポットになっている。現在は「寄り道パーキング 和気の岩」に名称が変更され、一部にドッグランも設けられている。

- ① 美地 ② 美池 ③ 美路 ④ 美知

(問題 52)

能美市と姉妹都市提携を結び、中学生の少年使節団の相互訪問をはじめ、親善と交流を深めてきたロシアの都市は () である。

- ① サンクトペテルブルク市 ② ハバロフスク市
③ シェレホフ市 ④ ウラジオストク市

(問題 53)

能美市の手厚い子育て支援策の一つである「()」は、子どもたちが地域住民と過ごすきっかけとして精力的に開かれ、市が財政的なサポートを行っている。

- ① 星空観察会 ② 子ども食堂 ③ 野球クラブ ④ 英会話教室

(問題 54)

別名「遣水山」^{やみずやま}とも呼ばれる () から湧き出る水は、目の病に効果があるなど霊水とされてきた。

- ① 観音山 ② 和田山 ③ 末寺山 ④ 三道山

(問題 55)



1994年に「松井秀喜^{まついひでき} ()」がオープンし、2005年にリニューアルして現在の「松井秀喜^{まついひでき}ベースボールミュージアム」になった。

- ① ゴジラ館 ② 野球の館
③ ホームラン館 ④ リーグ館

(問題 56)

能美市指定史跡である能美市和気町の「こくぞうやまじょうせき虚空蔵山城跡」は、こくぞうやま虚空蔵山の頂上から尾根つたいに築かれた山城跡であり、城主は（ ）といわれている。

- ① まえだとしはる前田利治 ② とがしこうちよ富樫幸千代 ③ みなもとのよしつね源義経 ④ まえだとしいえ前田利家

(問題 57)



生粋のホテルマンであった能美市福島町出身のいぬまるてつぞう犬丸徹三は、1945年に「帝国ホテル」の社長に就き、終戦後（ ）を車に乗せて東京を案内した。

- ① エリザベス女王 ② 天皇皇后両陛下
③ マッカーサー元帥 ④ ケネディ大統領

(問題 58)

平安時代前期に新しい行政区画として生まれた加賀国能美郡の役所、中心的な地である（ ）は、能美市中庄町に設置されたと考えられている。

- ① おおや大家 ② ごうか豪家 ③ ほんけ本家 ④ ぐうけ郡家

(問題 59)

佐野九谷焼の祖・さいだどうかい斎田道開を祀る（ ）神社で催された慰霊祭「茶碗まつり」が、現在の九谷茶碗まつりの起源である。

- ① 八幡 ② 陶祖 ③ 赤絵 ④ 九谷

(問題 60)

押しずしは能美市の秋祭りに付き物のごちそうであるが、戦前は具にシイラや（ ）を使っていたとされる。

- ① クジラ ② スッポン ③ フグ ④ フカヒレ

